

АКАДЕМИЯ НАУК СССР
ГЕОГРАФИЧЕСКОЕ ОБЩЕСТВО СССР
ВОСТОЧНАЯ КОМИССИЯ

СТРАНЫ И НАРОДЫ ВОСТОКА

Под общей редакцией
члена-корреспондента АН СССР
Д. А. ОЛЬДЕРОГГЕ

ВЫП. 22

СРЕДНЯЯ И ЦЕНТРАЛЬНАЯ АЗИЯ
ГЕОГРАФИЯ, ЭТНОГРАФИЯ, ИСТОРИЯ
Книга 2



ИЗДАТЕЛЬСТВО «НАУКА»
Главная редакция восточной литературы
Москва 1980

А. Д. Грач

ДРЕВНЕКЫРГЫЗСКИЕ КУРГАНЫ У СЕВЕРНОЙ ГРАНИЦЫ КОТЛОВИНЫ БОЛЬШИХ ОЗЕР И НАХОДКИ ТИБЕТСКИХ НАДПИСЕЙ НА БЕРЕСТЕ

Высокогорная Саглынская долина, расположенная на юге Тувы, у границы котловины Больших Озер, известна сосредоточенными здесь археологическими комплексами¹. Здесь открыты и исследованы стоянки каменного века: палеолитические комплексы (наиболее ранние из известных в Туве) и стоянки эпохи неолита, погребения монгун-тайгинского типа, не потревоженные в древности курганы скифского времени с усыпальницами, скованными мерзлотой, огромный курган-храм скифского времени Улуг-Хорум, погребения древних тюрков, богатые захоронения тувинцев XVIII—XIX вв. Среди этого разнообразного по историческому диапазону сочетания археологических памятников достойное место занимают погребения древних кыргызов, обнаруженные в пределах могильников Саглы-Бажи I и Кюзленги II.

Исследованные на могильнике Саглы-Бажи I древнекыргызские курганы расположены среди более древних сооружений монгун-тайгинского типа и курганов этого типа, перекрытых выкладками «усами». Могильник расположен в 27 км западнее поселка Саглы (Кызыл-Тей), на стыке хребтов Цаган-Шибэту и Танну-Ола.

На могильнике Саглы-Бажи I были раскопаны два древнекыргызских кургана; среди находок, обнаруженных во время раскопок, особое место занимают тибетские надписи на бересте.

Курган 16 (рис. 1, 2). Занимает центральное положение среди памятников могильника Саглы-Бажи I не только по своим размерам, но и по выбору места: он расположен в самой середине плато и как бы господствует над всеми остальными курганными сооружениями. Наземное сооружение из обломков горных пород и валунов, круп-

¹ Работы в Саглынской долине проводились под руководством автора в 1955 г. (разведывательный маршрут) и в 1960—1962, 1968, 1969, 1975 гг. (1-й отряд Тувинской комплексной археолого-этнографической экспедиции Института этнографии АН СССР, Саяно-Тувинская археологическая экспедиция Института археологии АН СССР, археологическая экспедиция ТНИИЯЛИ). Могильник Саглы-Бажи I (публикуемые комплексы) раскапывался в 1960 г., могильник Кюзленги II — в 1961 г. (находки хранятся в Эрмитаже, коллекции № 2350, 2351).

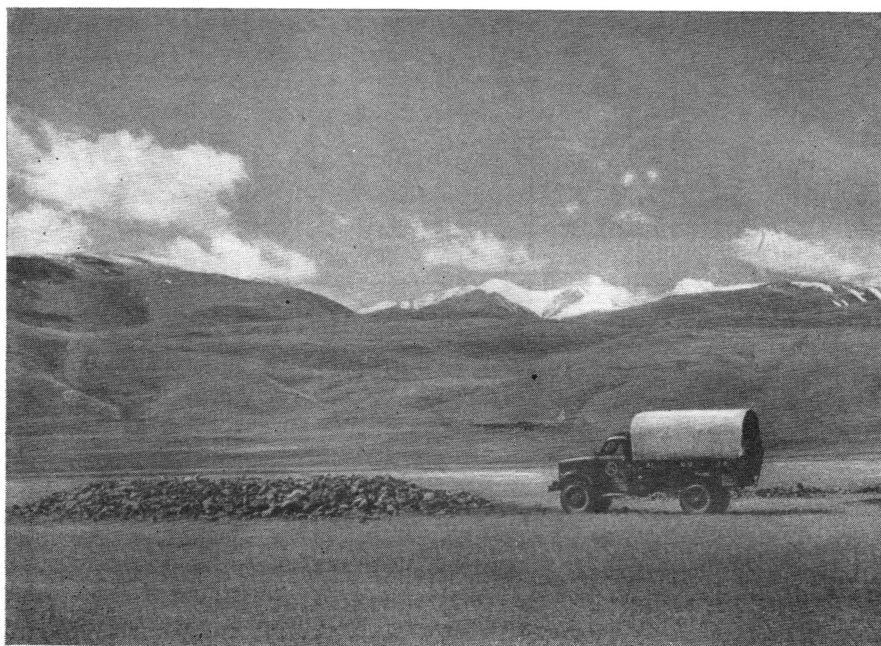


Рис. 1. Могильник Саглы-Бажи I, курган 16. Общий вид

ного и мелкого щебня, форма в плане округлая, размеры по основным осям — 19 и 16,5 м, высота — 1,5 м. Только самые края сооружения задернованы. По этому признаку его уже до раскопок можно было определить как гораздо менее древнее, чем полностью задернованные курганы монгун-тайгинского типа (вариант МТ-II, а), расположенные рядом.

В центральной части наземного сооружения до раскопок прослеживались контуры впускного захоронения — среди камней виднелись череп и кости сопроводительного захоронения лошади. Впускное погребение располагалось севернее центра кургана². Общая послонная структура сооружения: верхний ярус — крупные и средние валуны и обломки горных пород, срединный ярус — щебенка с мелкими валунчиками, нижний ярус, непосредственно перекрывающий уровень основного погребения, — уложенные вплотную

² Впускные захоронения открыты во всех исследованных в Саглы древне-кыргызских курганах. В кургане 16 на могильнике Саглы-Бажи I и кургане 4 на могильнике Кюзленги впускные погребения стратиграфически четко отделены от древнекыргызских стерильными ярусами наземных сооружений, и какая-либо возможность смешения материала в результате сползания вещей сверху вниз совершенно исключена. В кургане 9 на могильнике Саглы-Бажи I впускное погребение располагалось непосредственно над жженым слоем, частично нарушив его. Материал, однако, дифференцируется по датировке вполне четко.

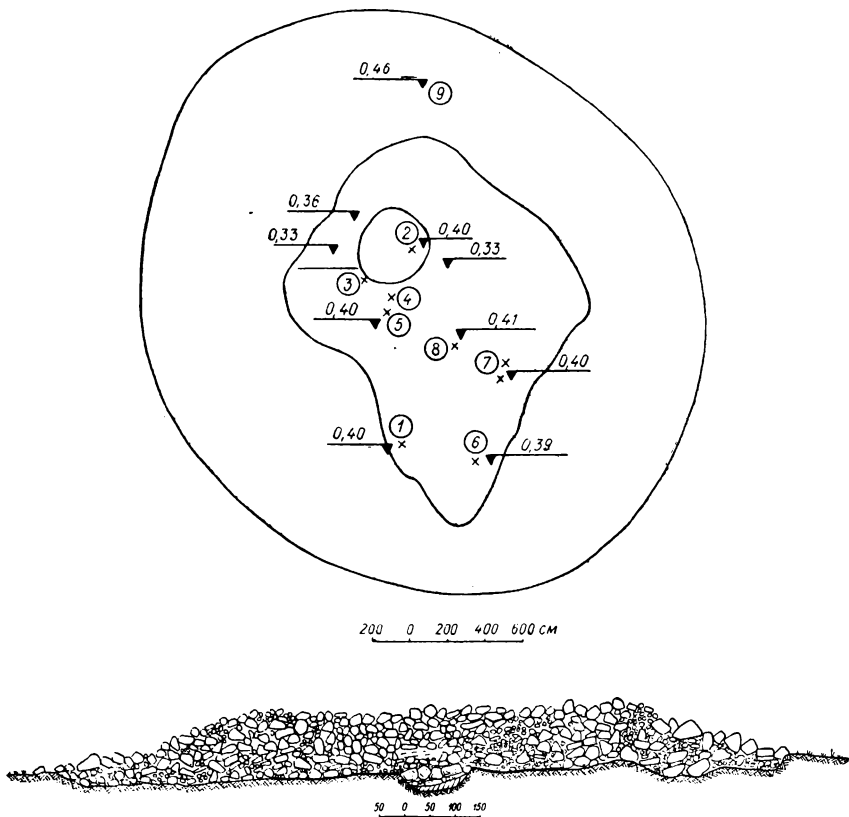


Рис. 2. Могильник Саглы-Бажи I, курган 16. План расположения находок, разрез

друг к другу валуны, промежутки между которыми пересыпаны щебенкой (см. общий разрез на рис. 2).

На уровне горизонта был выявлен жженный слой. Под центром сооружения находилась яма округлых очертаний, заложенная сверху валунами, под которыми находилось заполнение, состоявшее из золы и горелой земли. В заполнении ямы найдены многочисленные кальцинированные обломки костей человека. Пятно с жженным слоем, окружавшее центральную яму, имело неправильные очертания.

Инвентарь погребения с сожжением располагался как в пределах ямы, так и в пределах жженного пятна в целом. В яме, у северо-восточного ее края, была найдена массивная золотая серьга с биконическим расширением в нижней части (рис. 3, 1). В южном борту могильной ямы, под камнем закладки, вдавившимся в борт, был обнаружен фрагмент бересты (фрагмент I) с надписью, нанесенной китайской тушью (письмо тибетское). Остальные находки распола-

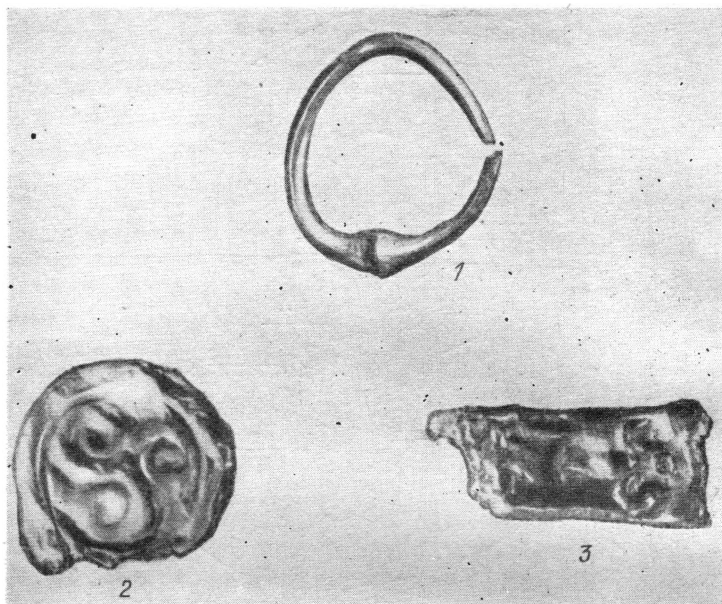


Рис. 3. Могильник Саглы-Бажи I, курган 16, 9. Инвентарь

гались в жженом пятне, окружавшем центральную яму. Южнее ямы, в слое пепла и пережженной земли, были найдены еще два фрагмента бересты с нанесенными на ней тибетскими надписями (фрагменты II, III). В пределах пятна были найдены и следующие предметы: два кальцинированных обломка костяных застёжек от пут или седла (рис. 4, 11, 12), несколько сплавленных слиточков белого металла (остатки китайского зеркала?), железная пряжка со следами пребывания в огне. Под слоем, содержащим остатки сожжения, вблизи от места находки берестяных фрагментов II и III, на уровне древней поверхности почвы, был найден кусочек китайской шелковой ткани (камка). В слое с остатками сожжения были найдены древесные угли и обломки кальцинированных костей³.

Таким образом, раскопанное нами погребение с сожжением относится к одному из вариантов кыргызского погребального обряда, причем сохранившиеся остатки делятся на две группы: вещи, побывавшие в огне, и предметы, в огне не бывшие и попавшие в слой в то время, когда остатки сожжения были перенесены на место, где был сооружен курган.

³ После полной расчистки погребения было произведено контрольное снятие почвы по всей площади кургана на глубину 0,5 м. Каких-либо следов добавочных ямок-тайников при этом обнаружено не было.

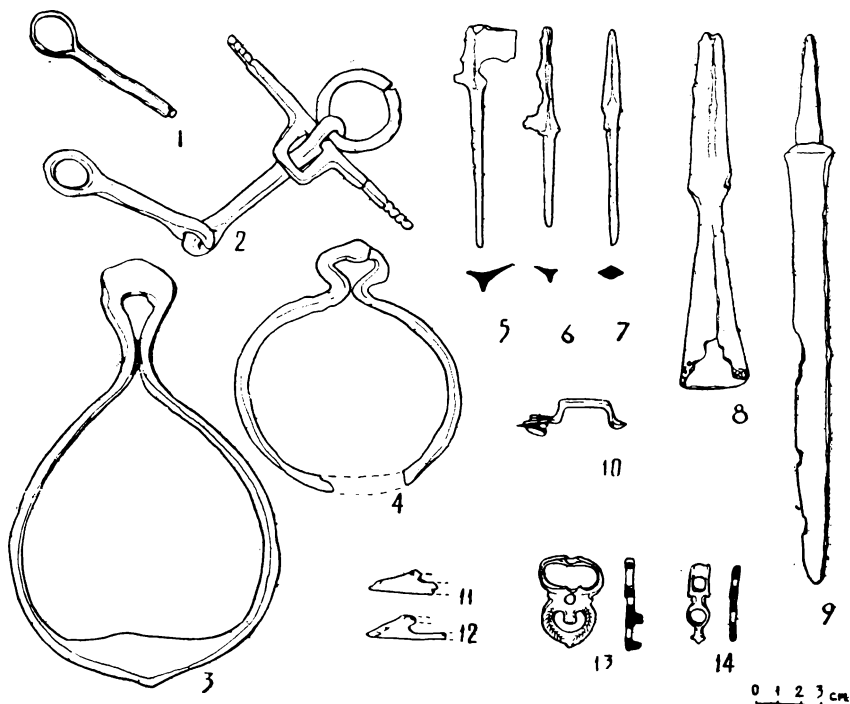


Рис. 4. Могильник Саглы-Бажи I, курганы 16, 9. Инвентарь

СПРАВОЧНЫЕ ДАННЫЕ О БЕРЕСТЕ С ТИБЕТСКИМИ НАДПИСЯМИ ⁴ ИЗ ДРЕВНЕКЫРГЫЗСКОГО ПОГРЕБЕНИЯ 16

Фрагмент I (рис. 5, 1). Размеры (наибольшая длина и наибольшая ширина) — 55×7 мм. Найден в могильной яме. Узкий берестяной обрывок с тибетскими письменными знаками на обеих сторонах. На одной стороне представлена наполовину нарушенная строка тибетского текста, на другой — частично сохранились начертания двух букв.

Фрагмент II (рис. 5, 2, 3). Размеры — 89×24 мм. Найден в пределах жженого пятна, к югу от могильной ямы. На одной из сторон

⁴ Тибетские надписи на бересте из Саглы были сразу же после их доставки в Ленинград осмотрены и определены А. М. Решетовым (Институт этнографии АН СССР), Б. И. Панкратовым, К. М. Черемисовым и Ю. М. Парфионовичем (Институт востоковедения АН СССР). Расшифровала надписи и провела их исследование М. И. Воробьева-Десятовская, статья которой «Фрагменты тибетских рукописей на бересте из Тувы» публикуется в настоящем сборнике.

сохранились четыре строки тибетских надписей (знаки различимы четко), на другой — слабо различимые остатки двух строк.

Фрагмент III (рис. 5, 4, 5). Размеры — 50×36 мм. Найден в пределах жженого пятна, к югу от могильной ямы. Надписи различались слабо, после покрытия люминофором выявились полностью. На одной стороне — окончание пяти строк текста, на другой — три строки тибетских надписей.

Все три фрагмента были доставлены в Ленинград в непо потревоженном состоянии (применен зажим между стеклами).

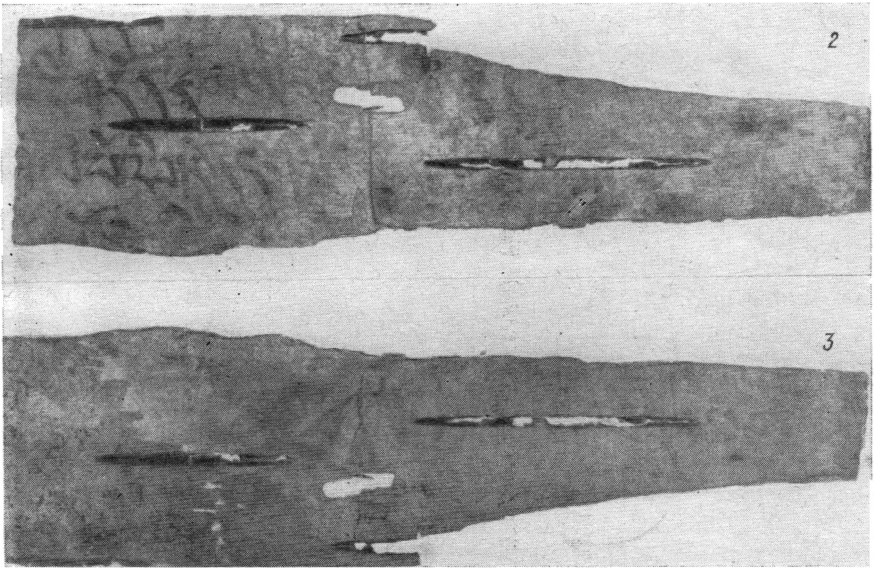
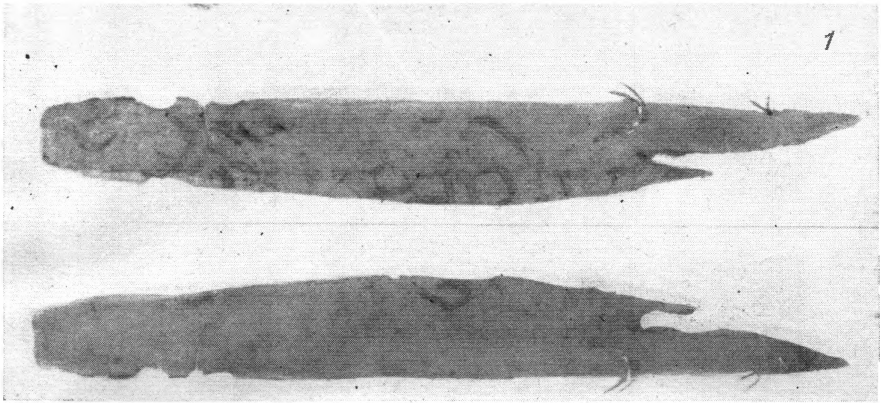
Сложная работа по консервации и выявлению надписей на бересте была проведена в Эрмитаже известным советским ученым-реставратором П. И. Костровым. В ходе работы П. И. Костровым был предложен весьма перспективный метод выявления некоторых трудно различимых начертаний путем прокраски под микроскопом составом люминофора вдавлин, оставленных приспособлением для письма⁵. Применение этого метода позволило в дополнение к четко прослеживаемым знакам выявить большую группу начертаний. Берестяные фрагменты были до реставрации и после нее сфотографированы в видимых инфракрасных лучах (фотографирование производил заведующий рентгеновским кабинетом Эрмитажа Л. В. Сиверков).

Курган 9. Наземное сооружение из обломков горных пород и валунов, форма в плане округлая, размеры по основным осям — 8,25 и 8,6 м. Сооружение не задерновано. До раскопок прослеживался незначительный разброс камней за пределы сооружения. Вплотную к кургану 9 примыкал более древний курган монгун-тайгинского типа, сильно задернованный, причем кыргызский курган краем залегал на кольце более древнего сооружения. Кроме того, можно констатировать, что камень для древнекыргызского кургана 9 был частично взят с этого более древнего монгун-тайгинского кургана.

Древнекыргызское погребение с сожжением располагалось на уровне древней поверхности почвы, образуя широкое пятно неправильных очертаний. Характер пятна дает все основания для того, чтобы заключить, что остатки сожжения были сыпаны прямо на уровне древней поверхности, без устройства ямок-углублений.

В пределах жженого пятна были обнаружены угли, обломки кальцинированных человеческих костей и сопроводительный инвентарь. Среди вещей, относящихся к погребению с сожжением, были обнаружены предметы, весьма характерные для древнекыргызских погребений: железный нож с длинным узким лезвием (рис. 4, 9), два трехлопастных наконечника стрел-свистунок (несмотря на повреждения, можно полагать, что в лопастях были сердцевидные отверстия) и наконечник стрелы, четырехгранный в сечении, с двусторонним уплощением у перехода к черенку (рис. 4,

⁵ Результаты работы над берестяными фрагментами и краткое содержание метода были изложены П. И. Костровым в его докладе «Консервация и выявление древних надписей на бересте из раскопок 1960 г. в Южной Туве», прочитанном на пленуме Ленинградского отделения Института археологии АН СССР, посвященном итогам полевых археологических исследований 1960 г.



5—7), наконечник копья с насечками по краю втулки (рис. 4, 8), железная скоба (рис. 4, 10). Найдены предметы конского убора: железное миниатюрное стремя с петельчатой дужкой (рис. 4, 4), железное стремя необычного типа с ромбовидным подножием и дужкой, которая хотя и образует петлю, но имеет раскованную и уплощенную верхнюю часть (рис. 4, 3), составные удила (рис. 4, 1, 2), относящиеся к типу удила со стерженьковыми псалиями (сохранившийся псалий украшен резьбой). В жженом слое обнаружены два бронзовых предмета: пряжка (рис. 4, 13) в виде двух сомкнутых полу-



Рис. 5

1 — берестяной фрагмент I; 2—3 — берестяной фрагмент II; 4—5 — берестяной фрагмент III (4 — после покрытия надписи люминофором, 5 — фото в рентгеновских лучах)

колец, с резным «елочным» орнаментом и прорезью на части, крепившейся на ремень (эта часть завершается еле заметной «бородкой»), и миниатюрная пряжка-подвеска с окончанием в виде стремени с петельчатой дужкой (рис. 4, 14), имеются две золотые бляхи (рис. 3, 2, 3), одна из которых круглая с рельефным орнаментом в виде трех соединенных спиральных завитков (трикветрум), а вторая подчетырехугольная с орнаментом в виде трилистника.

Еще одно древнекыргызское погребение было раскопано на могильнике Кюзленги II (курган 4). Могильник Кюзленги II расположен на небольшом плато в западной части одноименной возвышенности, в 15 км к юго-западу от Кызыл-Тея — Саглы. Всего на могильнике представлено 7 объектов, 6 из которых содержали погребения монгун-тайгинского типа (наземные сооружения последних сильно задернованы). Курган 4 резко отличался от монгун-тайгинских памятников как более крупными размерами по основным осям, так и отсутствием задерновки. Наземное сооружение кургана 4 сложено из обломков горных пород. В кургане имелось богатое впускное погребение XVIII—XIX вв.

Пятно основного погребения открылось вблизи уровня горизонта, у центра кургана, в неглубокой ямке, в заполнении которой были помещены четыре крупных обломка горных пород.

Вместе с остатками трупосожжения инвентарь (все — железо): фрагментированный котел с поддоном (рис. 6, 8), внутри которого удила с S-видными псалиями (рис. 6, 1), удила с кольцом (рис. 6, 2), тесло (рис. 6, 6), пара стремян с петельчатой дужкой (рис. 6, 4—5), два кольца со скобой (рис. 6, 3), нож (рис. 6, 7). Кости черепа человека частично необожжены.

Погребальный обряд древнекыргызских курганов Тувы, в том числе и курганов, раскопанных нами в Саглынской долине, согласуется с кыргызским погребальным обрядом, зафиксированным на территории Минусинской котловины, где известно большое число кыргызских могильников, среди которых особенно выделяются Уйбатский и Копёнский чаатасы, исследованные С. В. Киселевым и Л. А. Евтюховой [24, с. 21—54, табл. I—VIII; 29, с. 147—250; 30, с. 55—56; 32, табл. IV, 1, 2, 5—10, 11, 12; 20, с. 111—122; 21; 22, с. 40—44], а также погребальные комплексы могильника Капчалы I, раскопанные В. П. Левашевой [40, с. 121—136].

Археологические данные о погребальном обряде енисейских кыргызов дополняются сообщениями китайских источников. Там говорится: «... обвертывают тело покойника в три ряда и плачут; а потом сожигают, собранные же кости через год погребают. После сего в известные времена производят плач» [5, с. 353]⁶. Проведенная Н. В. Кюнером сверка текста «Новой Танской истории» с текстом «Объединенной старой и новой истории Тан» (*Тан-шу хэао*) выявила существенное дополнение к словам «кости через год погребают» — «погребают под курганом» [38, с. 294]. Эти сообщения китайских хроник проливают свет на объяснение одной закономерности, выявленной при раскопках кыргызских курганов: человеческие кости всегда кальцинированы, т. е. явно побывали в огне и были прокалены; часть инвентаря, например бронзовые украшения и уцелевшие костяные поделки, также побывала в огне. Что же касается костей животных, то они, как правило, необожжены. Кроме

⁶ К последней фразе этого отрывка переводчик текста Н. Я. Бичурин дал совершенно справедливый комментарий: «Т. е. совершают поминки» [5, с. 353, примеч. 1]. Ср. [38, с. 60].

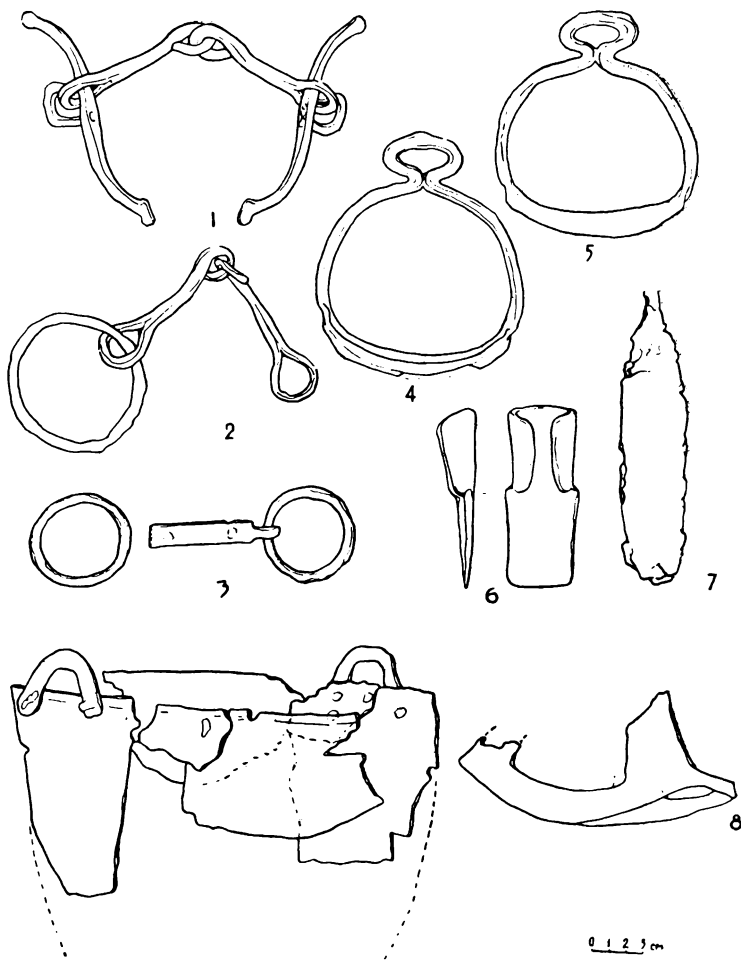


Рис. 6. Могильник Кюзленги II, курган 4. Инвентарь

того, среди остатков сожжения иногда удается найти вещи, которые, будучи легко сгорающими, тем не менее уцелели: находки берестяных фрагментов с надписями и китайской ткани под кыргызским курганом 16 в Саглынской долине.

Сочетание сведений китайских хроник с археологическими данными позволяет достоверно восстановить погребальный обряд кыргызов: после сожжения трупа и части бывшего при нем инвентаря остатки сожжения через год переносились на то место, где над этими остатками, помещенными в неглубокую яму или на уровне древней поверхности почвы, сооружался каменный курган. Перед сооружением кургана производились поминки — остатками этих поминок,

по-видимому, являются мелко издробленные необожженные кости животных. Кроме того, в погребение помещался дополнительный инвентарь — в качестве примера следует указать на бересту с надписями и шелк. Курган сооружался, таким образом, над остатками сожжения, произведенного год назад, и над дополнительным сопроводительным инвентарем.

Оба кыргызских кургана, раскопанных в Овюре на могильнике Саглы-Бажи I, так же как и сопутствующие им объекты эпохи кыргызской экспансии, — это памятники, одновременные или почти одновременные друг другу. Поэтому, учитывая территориальную компактность расположения этих памятников, представляется возможным, рассматривая вопросы датировки этих курганов, проанализировать добытый инвентарь по совокупности.

Среди инвентаря из курганов с сожжением, исследованных в Саглы, имеется наконечник копья. В древнетюркских погребениях Тувы, Южного Алтая и Монголии наконечники копий не встречаются, но они были характерны для вооружения древнекыргызских воинов и часто встречаются при раскопках кыргызских погребений, например в Сут-Холе [45, рис. 4, 5].

Наконечники стрел, найденные при раскопках кургана 9, относятся к числу распространенных среди памятников древнетюркского времени Южной Сибири, Центральной и Средней Азии трехлопастных наконечников стрел-свистунок. Несмотря на то что все экземпляры трехлопастных стрел, найденных при раскопках этого кургана, сильно повреждены, можно отметить некоторые их особенности: стрелы эти имели широкие лопасти с сердцевидными сквозными прорезями в нижней части. Эта деталь (наличие прорезей) является специфической особенностью древнекыргызских стрел с территории Минусинской котловины [39, табл. XV, 4] ⁷. Что же касается наконечника стрелы, четырехгранного в сечении, с двусторонним уплощением у перехода к черенку, то этот наконечник находит себе безусловные аналогии среди инвентаря кыргызских курганов, раскопанных нами в Сут-Холе [45, рис. 3, 1].

Золотая серьга с биконическим утолщением в нижней части, найденная при раскопках кыргызского кургана 16, находит себе аналогии прежде всего среди предметов кыргызского времени с территории Минусинской котловины. Довольно значительная серия кыргызских серег представлена в собрании Минусинского музея им. Н. М. Мартынова ⁸. Большая часть этих серег имеет точно такие же биконические утолщения в нижней части, как и на серьге из Саглы. На двух серьгах из минусинской коллекции имеются дополнительные подвески, на одной серьге представлены парные биконические утолщения. Кроме того, следует отметить, что на всех минусинских серьгах имеется на верхней части дужки дополнительный стерженек-«огра-

⁷ Наконечники стрел с сердцевидными отверстиями в лопастях, происходящие с территории Минусинской котловины, представлены в собраниях Минусинского, Абаканского и Иркутского музеев, где мы имели возможность с ними ознакомиться.

⁸ Кол. № 6894, 6895, 6897, 6899, 6900, 6901, 6903.

ничитель». Эти детали отсутствуют на золотой серьге из Саглы, однако в главном — в построении основы серьги — наша находка, несомненно, совпадает со своими минусинскими аналогиями⁹.

Среди предметов конской сбруи представлено миниатюрное стремя с петельчатой дужкой (может быть, модель). Подобный тип стремян широко бытовал в Южной Сибири и Центральной Азии начиная с VI в. н. э. [31, с. 516, 518, 578, табл. III, 9; 50, рис. 16, 2; 52, с. 55, табл. II, 40; 25, рис. 28; 21, рис. 20, 90, 111а; 40, рис. 1, 41, 4, 45, 50, 55; 6, табл. IV, 37; 14, с. 123, 141, рис. 59, 63, 93, 95; 36, с. 54, табл. I, 12]. Стремена с петельчатой дужкой длительное время — до VIII—IX вв. — сосуществовали с другим видом стремян, имевших так называемую пластинчатую дужку.

Второе стремя, обнаруженное при раскопках кургана 9, представляет собой оригинальное изделие (дужка в виде усеченной ромбовидной пластины-петли, на подножии имеется ромбовидное расширение).

Существенны для датировки найденные здесь же удила, относящиеся к числу удил со стерженьковыми псалиями. Подобный тип удил получил широкое распространение относительно поздно, в VIII—IX вв., и постепенно заменил удила с S-видными псалиями. Удила со стерженьковыми псалиями были встречены среди древнетюркских памятников Тувы всего один раз — при раскопках богатого кургана-кенотафа в Монгун-Тайге [13, с. 141, рис. 97]. Показательно, однако, что удила эти были найдены в инвентаре кургана, относящегося к поздней группе захоронений с конем (VIII—IX вв. н. э.).

Удила со стерженьковыми псалиями в обилии представлены среди таких комплексов Восточной и Центральной Европы VIII—X вв., как памятники салтово-маяцкой культуры [44, рис. 2, 110; 42, с. 119, рис. 15; 47, рис. 46, 12, 13] и венгерские древности [60, рис. 579, 580, 583, 584, 589—592, 594—598; атлас, табл. 146, 4, 275, 3, 343, B-3, 344, 7, 368, 3, 416, 7, 420, 1, 425, 1, 5, 6, 502, B, 503, 4, 512, B-3]. Удила со стерженьковыми псалиями были обнаружены при раскопках Саркела. Здесь группа этих удил связана с хазарским периодом жизни города (30-е годы IX в. — 965 г.). Эти изделия были обстоятельно исследованы С. С. Сорокиным, который показал, что удила со стерженьковыми псалиями продолжали бытовать и в славянский период жизни Саркела (965—1117) [51, с. 136, 150, 192, 193, рис. 1, 4, 6, 4—5, 34, 2—3]. Вопрос об этнической принадлежности жителей Саркела, оставивших предметы хазарского периода, дискутируется. Согласно одной концепции (М. И. Артамонов), «хазарский» слой принадлежал воинам гарнизона тюркских наемников и носителям салтовской культуры [2, с. 36, 37; 3, с. 6], согласно другой концепции (В. Д. Белецкий), это слой, оставленный представителями собственно хазар, с которыми сосуществовало население салтово-маяц-

⁹ Технический способ изготовления предметов с биконическим утолщением внизу, в месте соединения концов дуги, применялся в Минусинской котловине не только при изготовлении серег, но и при изготовлении браслетов, один из которых был найден при раскопках в Капчалы [40, с. 123, рис. 1, 1].

кой и боршевской этнокультурных групп [4, с. 132]. Дискуссия эта, однако, не затрагивает вопроса о приведенной выше датировке интересующих нас изделий из Саркела.

Удила со стерженьковыми псалями имеются среди инвентаря кочевнических погребений Танкеевского могильника (VIII—IX вв.) в Татарии [28, табл. I, 3, X, 5, 6].

Среди печенежских древностей IX—X вв. удила со стерженьковыми псалями также представлены как одно из весьма типичных изделий [46, с. 3, 10, 156]. Следует, правда, отметить, что, как это было установлено С. А. Плетневой, удила эти без перегиба (одноставные). Удила со стерженьковыми псалями были найдены при раскопках позднекочевнических погребений Калиновского могильника в Нижнем Поволжье, исследованного В. П. Шиловым [57, с. 512, рис. 67, 10], и Больше-Тарханского могильника [11, табл. IX, 1—5, 9].

Костяные застёжки от пут или седла, кальцинированные фрагменты которых были обнаружены при раскопках наиболее крупного кыргызского кургана, также принадлежат к числу очень широко распространенных в древнетюркское время предметов; они встречены в Туве [7, табл. IV, 124; 36, табл. I, 9; 14, с. 22, рис. 22, 28г; 13, с. 123, 127, рис. 57, 58, 63; 12, с. 23, рис. 5ж], на Алтае [50, рис. 10, 6; 32, табл. X, VIII; 25, с. 96, рис. 47], в Монголии [23, рис. 14, 10, 11; 6, табл. IV, 32], в Средней Азии [54, табл. X, XII, 9]. Встречены они и среди собственно кыргызских памятников Минусинской котловины [52, табл. II, 44; 21, рис. 116, 40, рис. 5, 48], а также Тувы (Сут-Холь) ¹⁰.

Существен вопрос о происхождении и датировке бронзовой поясной пряжки, найденной при раскопках одного из кыргызских курганов. Анализ предмета показывает, что это изделие византийского происхождения. Такой вывод может быть сделан при сопоставлении этой находки с обширными группами подобных же пряжек, найденных на территории Малой Азии и византийской периферии. Как это было продемонстрировано в обстоятельной публикации Д. Чаллания, эти изделия имели широкое хождение на весьма обширных территориях: в Малой Азии, Греции, Италии, Египте, в Венгрии, в Крыму и на Кавказе [55]. Сопоставление нашей находки с изделиями из серии Д. Чаллания показывает, что она принадлежит к числу пряжек из пар согнутых петель, не имеющих шарнира. Аналогичные нашей пряжке экземпляры были найдены, в частности, и на территории юга России, например при раскопках узлового по значению могильника Суук-Су в Крыму ¹¹ [55, с. 339, табл. VII, 2] ¹².

¹⁰ Находки костяных застёжек, имеющиеся среди инвентаря кыргызских погребений могильника Тора-Тал-Арты, также кальцинированы: в свое время они явно побывали в огне.

¹¹ Вопросы датировки могильника Суук-Су затронуты в трудах В. В. Кропоткина, В. К. Пудовина, А. К. Амброза [34; 48; 1].

¹² Одна из пряжек, найденных в Суук-Су, хранится в Отделе археологии Музея антропологии и этнографии им. Петра Великого АН СССР, кол. № 4023-154.

Говоря о происхождении и датировке бронзовой пряжки, найденной при раскопках одного из кыргызских курганов в Саглы, необходимо отметить три существенных момента: окончание пряжки снабжено едва намеченной «бородкой» — выступом, шипы крепления пряжки имеют петли и на пряжке нанесен «елочный» резной орнамент. Как это было убедительно показано Д. Чалланем, наличие «бородки» и наличие шипа с петлей — это специфические детали, характерные именно для изделий византийского производства. При этом Д. Чаллань отмечает, что наличие «бородки» является признаком, свидетельствующим об относительно поздней датировке изделия, так как «бородки» появляются лишь во второй половине VI в. [55, с. 316—318]. Резной «елочный» орнамент также является весьма характерным для пряжек, вышедших из византийских мастерских¹³. Рассматривая вопрос о датировке этого предмета, следует иметь в виду, что аналогичные изделия, обнаруженные на территориях Восточной Европы, датируются временем не позднее VII в., и у нас пока не может быть решительно никаких оснований к тому, чтобы относить время изготовления предмета к какому-то более позднему времени. Естественно возникает вопрос: каким образом совместить раннюю датировку находки с той относительно поздней датой (IX—X вв.), которой определяется комплекс, в котором она была найдена? Здесь нет какого-либо противоречия — приходится признать, что пряжка относилась к числу весьма ценных импортных предметов, очень долгое время бывших в обиходе и сохранявшихся поколениями владельцев. Главное же, по-видимому, состоит в том, что предмет этот мог попасть в Центральную Азию путем достаточно длительного поэтапного обмена, и, таким образом, не удивительно, что дата его изготовления отделяется от даты сооружения кургана, в котором она была обнаружена, значительным временным периодом.

Византийская пряжка из Саглы является первой находкой из археологического комплекса, исследованного в пределах центрально-азиатской — южносибирской историко-культурных зон¹⁴.

Заключая рассмотрение древнекыргызского инвентаря из Саглы, нам остается остановиться на находке бронзовой пряжки-подвески, верхняя часть которой имеет дужку, напоминающую пластинчатую дужку стремени. Эта пряжка относится к числу предметов, имевших довольно широкое хождение в древнетюркское время, такие поделки изготавливались из железа, бронзы и кости. Предметы такого рода известны в Туве [Монгун-Тайга — 14, с. 48, рис. 52; 13, с. 129, рис. 65; Сут-Холь — 9, с. 296, рис. 5, 8, табл. II, 7] и на юге Краснояр-

¹³ Резной «елочный» орнамент представлен и на пряжке из коллекции МАЭ.

¹⁴ Напомню о дискуссии по поводу якобы найденных на Алтае античных и византийских монет. Исследовавший эти монеты С. В. Киселев видел в них прямое свидетельство оживления связей Центральной Азии и Южной Сибири с западными странами [31, с. 360]. А. Н. Зограф, однако, предостерег как от излишнего скептицизма, так и от поспешных выводов [27, с. 151—152]. М. П. Грязнов в дополнение к замечаниям известного нумизмата указал, что эти монеты следует рассматривать как коллекцию неясного происхождения и что следует воздержаться от того, чтобы считать эти монеты свидетельством культурных связей Саяно-Алтая с Западом [18, с. 152].

ского края [39, табл. XIII, 3]. находку, происходящую из кыргызского кургана в Саглынской долине, мы считаем возможным, несмотря на ее миниатюрность, сопоставить по форме с так называемыми лировидными пряжками, вошедшими в широкий обиход с VIII в. н. э. и, таким образом, характерными для позднего этапа древнетюркского времени (о распространении лировидных пряжек и их датировке см. [25, с. 103, 105, рис. 40, табл. III, а; 32, с. 536, табл. L, 5; 15, с. 302—303; 53, с. 122; 9, с. 79, рис. 9]). Одна из весьма близких аналогий нашей находке имеется среди инвентаря известного погребения Ак-Кюна, раскопанного Л. А. Евтюховой и С. В. Киселевым в Курайской степи на Алтае (это погребение по обряду и инвентарю относится, с нашей точки зрения, к позднетюркской группе и датируется VIII—IX вв.; датировка, предложенная авторами раскопок, — VII—VIII вв.) [25, с. 103, 105; 32, с. 534—544].

Инвентарь из древнекыргызского погребения на могильнике Кюзлениги II также состоит из предметов, имеющих обширный круг аналогий в Центральной Азии, на Саяно-Алтае и в западных районах распространения тюркских племен (см., например, удила с S-видными псалями [23, рис. 7, 3; 58, рис. 32, 42; 59, табл. XXVI, 6; 14, рис. 28, в, 43, 13, рис. 89; 9, рис. 10, 82—85; 43, табл. II, 9; 37, табл. I, 4, II, 56, 103, III, 40, 41, 69; 21, рис. 14, 29, 91, 95, 103, 123, 134; 10, рис. 10, I, 11, 4, 16, табл. XXI, 58, 73; 26, рис. 1, 3; 47, рис. 46, II; 11, табл. IX, 6, 7]; удила с кольцами, сосуществующие с другими типами удил древнетюркского времени [10, рис. 15, табл. XXXI, 71]; тесло [14, рис. 26, б; 9, рис. 10, 52, 106; 10, табл. XXXI, 47]; котел с поддоном [32, табл. L, 23; 17, рис. 50, 28]; о распространении удил с петельчатой дужкой см. выше). Следует отметить, что инвентарь из этого кургана в отличие от вещей из курганов 9 и 16 на могильниках Саглы-Бажи I не носит специфических кыргызских черт и не исключено его трофейное происхождение.

Таким образом, по особенностям погребального обряда и инвентарю принадлежность курганов с сожжением вряд ли может вызвать сомнение: это памятники древних кыргызов.

Обратимся теперь к сообщениям письменных источников, позволяющих судить о времени и исторических событиях, сопутствовавших появлению кыргызов в Туве.

В VI — первой половине VIII в. Тува входила в состав каганата орхоно-алтайских тюрков и являлась одной из основных областей этого государства. Учитывая историческую ситуацию, возможность кыргызских погребений в Туве южнее Саян и Танну-Ола в этот период следует полностью исключить. Этот вывод убедительно подкрепляется результатами археологических исследований, в особенности картографированием распространения ритуальных оградок с балбалами и каменных изваяний. Эти данные показывают, что даже северные районы Тувы, например Кара-Холь, не входили в этот период в зону расселения кыргызов-хягасов. Это же положение сохранилось и после возникновения в 745 г. Уйгурского каганата.

Конфликты между Кыргызским и Уйгурским каганатами привели к длительной и кровопролитной войне, потребовавшей максималь-

ного напряжения сил обеих сторон. Борьба кыргызов с Уйгурским каганатом носила крайне упорный характер и продолжалась в течение двадцати лет. Накануне вторжения в Центральную Азию кыргызский ажо (каган) с полным основанием мог произнести свои слова, обращенные к кагану уйгуров (зафиксировано китайской летописью): «Твоя судьба кончилась. Я скоро возьму золотую твою орду, поставлю перед нею моего коня, водружу мое знамя. Если можешь состязаться со мной, то немедленно приходи; если не можешь, то скорее уходи» [5, с. 355—366]. К этому времени военная мощь уйгуров оказалась действительно подорванной, и в 840 г. полчища кыргызов перевалили Саянский хребет, предавая огню уйгурские города в центральной части Тувы и на территории нынешней Монголии и становища кочевого населения. Кыргызский ажо достиг ставки уйгурского кагана, которую разграбил и затем предал огню. Уйгурский каган погиб в сражении, а его жена — царица из дома Тан — попала в плен. Разгром уйгуров был подкреплён перенесением ставки ажо на южные склоны хребта Танну-Ола (в китайской летописи — Лао-шань и Ду-мань [5, с. 356]) — этот акт свидетельствовал о стремлении кыргызов прочно закрепиться на захваченных территориях Центральной Азии.

Существование на территории Тувы кыргызских погребений в эпоху каганатов тугю и уйгуров следует считать полностью исключенным. Кыргызские курганы в Туве могли впервые появиться за Саянами только в период зафиксированной источниками кыргызской экспансии в Центральную Азию. Таким образом, приведенные нами свидетельства династийных сводов дают, со своей стороны, возможность четко установить нижнюю хронологическую границу кыргызских памятников Тувы, в том числе и курганов, раскопанных нами в Сут-Холе, Улуг-Хеме и Овьуре. Эти памятники относятся ко времени не ранее 840 г.

Анализ письменных источников и инвентаря погребений позволяет считать, что древнекыргызские курганы, раскопанные нами в Саглынской долине, датируются периодом с 840 г. до начала X в. — до того момента, когда уйгуры, оставшиеся в Центральной Азии, накопили силы и вновь начали успешные военные действия против кыргызских завоевателей.

Древнекыргызские курганы отражают одну из максимальных фаз экспансии кыргызов за Саяны — напомним, что они обнаружены южнее Танну-Ола. Эти памятники были сооружены уже тогда, когда кыргызы полностью сломали сопротивление уйгуров, завладели территориями Тувы и Монголии и стали на некоторое время хозяевами Центральной Азии¹⁵. Делая выводы о времени, к которому отно-

¹⁵ В пределах того же могильника Саглы-Бажи I нами был раскопан курган древнетюркского воина с сопроводительным погребением коня, датирующийся VIII—IX вв. [17, с. 105—106, 109, рис. 48, 50, 5, 12, 13, 29]. Было установлено, что люди, потревожившие это погребение, проникли под курган вскоре после производства захоронения: труп человека и коня еще не успели полностью разложиться. Люди, проникшие в погребение, отделили голову у человека и коня, изломали железный нож (возможно, изъяли другие предметы вооружения), но

сятся кыргызские памятники Овьюра, необходимо еще раз напомнить и о том, что курган 16, несомненно, представлял собой погребение лица или группы лиц, занимавших высокое общественное положение. Ясно, что такого рода памятники не могли сооружаться на территории, считавшейся чужой, — они могли быть сооружены только на подвластных землях.

Особо следует остановиться на некоторых вопросах, связанных с одной из наиболее важных групп находок, обнаруженных при раскопках древнекыргызских курганов в Овьюре, — на вопросах, касающихся тибетских надписей на бересте.

В IX—X вв. Тибет стал могущественным государством и угрожал даже такой отдаленной державе, как Арабский халифат. Распространение тибетского письма явилось не только одним из важных факторов в объединении страны, но также и одним из средств усиления связей Тибета с другими странами ¹⁶.

Отношения Тибета и енисейских кыргызов нашли отражение в китайских летописях. Эти источники позволяют судить о том, что древние кыргызы не только находились в дружественных отношениях с Тибетом, но и состояли с ним в военном союзе. К первой половине IX в. н. э. сложились две группировки государства Востока: в одну из них входили Китай, Уйгурское ханство и Арабский халифат, а в другую — Тибет, каганат кыргызов и племенной союз карлуков. Сведения, сообщаемые китайскими источниками, позволяют думать, что до событий 840 г. уйгуры пытались активно препятствовать развитию тибетско-кыргызских связей. Династийная хроника по этому поводу сообщает: «Сие государство (каганат кыргызов. — А. Г.) всегда было в дружественных связях с Даши, Туфанию и Гэлолу; но туфаньцы при сообщениях с Хягасом боялись грабежей со стороны хойху, почему брали провожатых из Гэлолу» [5, с. 355]. Из этого отрывка китайской хроники понятно, что связи древних кыргызов с Тибетом до их проникновения в Центральную

при этом не взяли такой ценный для своего времени предмет, как фрагмент китайского зеркала. Время нарушения могилы и «обезвреживания» покойного врага следует отнести к периоду кыргызской экспансии — сделали это те люди, погребения которых затем появились на этом же плато в верховьях Саглы.

¹⁶ Необходимость создания письма стала особенно ощущаться в Тибете в конце VI—начале VII в., когда цари Тибета Нам-ри-сон-цэ и его преемник Сон-цэ-гам-по начали объединение Тибета [49, с. 35]. Создание письма, по мысли объединителей Тибета, должно было способствовать ликвидации феодальной раздробленности. В 634 г. [41, с. 198] Сон-цэ-гам-по отправил в Кашмир своего министра Тхон-ми Самбхота со специальным поручением изучить санскрит и подготовить переводы на тибетский язык канонических буддийских книг. Посланец тибетского царя в течение нескольких лет пробыл в Кашмире и в Индии и изучал санскрит под руководством ученого пандита — кашмирца Девавитсимха. После того как Тхон-ми Самбхота и его спутники вернулись в Тибет, они создали тибетское письмо, в качестве образца было использовано древнеиндийское слоговое письмо VII в. н. э. [49, с. 35—36]. Таким образом, традиционные сообщения четко указывают на первую половину VII в. н. э. как на время возникновения тибетской письменности. Наиболее ранние из известных к настоящему времени тибетских текстов относятся к VIII в. К IX—X вв. принадлежат весьма многочисленные тексты на обелисках и исторические хроники из Дуньхуана.

Азию были затруднены, так как между территорией их каганата и Тибетом лежали обширные пространства, занятые враждебным Уйгурским ханством, а ранее — каганатом тугю.

После разгрома в 840 г. Уйгурского каганата, когда кыргызы на время сделались хозяевами севера Центральной Азии, положение коренным образом изменилось, и тибетско-кыргызским связям более не угрожали могущественные враги, территориально отделявшие одно государство от другого. В результате событий 840 г. связи кыргызов с Тибетом не могли не получить нового развития. К сказанному нельзя не добавить, что в том же, 840 г. в Тибете произошло восстание феодалов и последователей древней шаманской религии бон; имевшее целью ликвидацию централизованной царской власти [49, с. 31], — реставрация буддизма в Тибете развернулась только в начале X в.

М. И. Воробьева-Десятовская, детально исследовавшая обнаруженные в Саглы фрагменты тибетских рукописей на бересте, приходит к весьма важным выводам.

1. Три из четырех фрагментов текстов скорее всего защитительные амулеты: фрагмент 1 содержит перечень злых духов-демонов, вызывающих болезни, во фрагменте 2 также упоминаются злые духи.

2. В текстах нет ничего, что свидетельствовало бы об их буддийском содержании. В то же время отраженная в этих документах заклинательная магия обычна для местной тибетской системы верований бон.

3. Саглыские фрагменты, по заключению М. И. Воробьевой-Десятовской, датируются временем не позднее IX—X вв.

Приведенные нами факты позволяют сделать следующий вывод: находки тибетских надписей на бересте в древнекыргызском погребении IX—X вв. хорошо увязываются с исторической характеристикой эпохи, являясь вещественной иллюстрацией к тем данным, которые сообщаются историческими хрониками. Надписи на бересте, найденные в Туве, являются весьма наглядным свидетельством кыргызотибетских связей.

Кыргызы, как это известно из сообщений китайских источников, являлись шаманистами. Характеризуя религию кыргызов, С. В. Киселев отметил, что «постоянные сношения кыргызов с народами, принявшими буддизм и мусульманство, очевидно, не прошли для них даром и в религиозной сфере» [32, с. 615]. В то же время проникновение буддизма к кыргызам единодушно отрицалось всеми исследователями, так или иначе затрагивавшими этот вопрос, — к этому побуждало, как реалистически констатировал С. В. Киселев, «почти полное отсутствие вещественных и молчание письменных источников» [32, с. 615]. Единственный буддийский памятник с территории страны Хягас, который датируется V—VI вв., — алтарная группа, обнаруженная около села Батени. По поводу этого алтаря С. В. Киселев высказал предположение, что он являлся трофеем, попавшим на Енисей после одного из походов за Саяны в IX в. Это весьма правдоподобное предположение не давало все же оснований видеть в этом памятнике непосредственное доказательство проникновения буддизма к древним кыргызам. Саглыские же находки, со

своей стороны, дают основания для того, чтобы со всей четкостью констатировать проникновение в результате тибетско-кыргызских связей элементов шаманской религии бон¹⁷. Находки тибетских текстов в кыргызских курганах Саглы нельзя не соотносить с уже упомянутым событием истории Тибета — свершившимся все в том же, 840 г. захватом власти последователями религии бон, событием, совершенно синхронным кыргызской экспансии за Саяны. Найденные в Саглы фрагменты тибетских текстов были написаны именно в этот период — тибетское письмо давно уже было создано, однако тексты не буддийские, а шаманские.

Находки тибетских текстов на бересте являются осязаемым свидетельством непосредственных связей древних енисейских кыргызов с Тибетом и четко увязываются с конкретным фоном этой бурной эпохи истории Центральной Азии.

Исследование кыргызских курганов интенсивно продолжалось Саяно-Тувинской археологической экспедицией Института археологии АН СССР. Раскопана большая серия могильников — на Эйлиг-Хеме, Оргаа-Хеме, Темир-Суге, Хемчик-Боме. Материалы новейших исследований позволят более обстоятельно разработать многие вопросы, и в частности вопрос о верхней хронологической границе распространения кыргызских погребений в Туве. Находки из кыргызских курганов, раскопанных к югу от Саянского хребта, необходимо детально сопоставить с материалами из курганов метрополии енисейских кыргызов — Минусинской котловины. В последние годы наиболее значительные раскопки были здесь произведены Красноярской экспедицией Института археологии АН СССР под руководством М. П. Грязнова [19, с. 71].

ЦИТИРОВАННАЯ ЛИТЕРАТУРА

1. Амброз А. К. Проблемы раннесредневековой хронологии Восточной Европы. — СА. 1971, № 2, 3.
2. Артамонов М. И. Крепость Саркел — Белая Вежа. — Труды Волго-Донской археологической экспедиции. Т. 1. М.—Л., 1958 (МИА, № 62).
3. Артамонов М. И. Предисловие. — Труды Волго-Донской археологической экспедиции. Т. 2. М.—Л., 1959 (МИА, № 75).
4. Белецкий В. Д. Жилища Саркела — Белой Вежи. — Труды Волго-Донской археологической экспедиции. Т. 2. М.—Л., 1959 (МИА, № 75).
5. Бичурин Н. Я. [И а к и н ф]. Собрание сведений о народах, обитавших в Средней Азии в древние времена. Т. 1. М.—Л., 1950.

¹⁷ В этой связи нелишне напомнить, что попытка внедрения буддизма у южных соседей кыргызов, центральноазиатских тюрков, предпринятая при Тобокагане (годы правления 572—581), не возымела серьезных последствий. Тобокаган, изучая буддийские догматы, соорудил храм, заполучил из Китая буддийские книги. Каган пригласил гандхарского проповедника Джинагупту, который с одиннадцатью своими помощниками перевел сутры на тюркский язык и занялся проповедью буддизма среди кочевников [5, с. 233—234; 61, с. 461—463]. Известна также полемика между Бильге-каганом и «премудрым» советником Тоньюкуком по поводу желания Бильге принять буддийскую религию [5, с. 274; 33, с. 70; 37, с. 54].

6. Боровка Г. И. Археологическое обследование среднего течения р. Толы. — Северная Монголия. Т. 2. Л., 1927.
7. Вайнштейн С. И. Некоторые итоги работ археологической экспедиции Тувинского НИИЯЛИ в 1956—1957 гг. — УЗТНИИЯЛИ. Вып. 6. Кызыл, 1958.
8. Вайнштейн С. И. Некоторые вопросы истории древнетюркской культуры (в связи с археологическими исследованиями в Туве). — СЭ. 1966, № 3.
9. Вайнштейн С. И. Памятники второй половины I тысячелетия в Западной Туве. — Труды ТКЭАН. Т. 2. Материалы по этнографии и археологии районов бассейна р. Хемчика. М.—Л., 1966.
10. Гаврилова А. А. Могильник Кудыргэ как источник по истории алтайских племен. М.—Л., 1965.
11. Генинг В. Ф., Халиков А. Х. Ранние болгары на Волге (Большетарханский могильник). М., 1964.
12. Грач А. Д. Древнетюркское погребение с зеркалом Цинь-вана в Туве. — СЭ. 1958, № 4.
13. Грач А. Д. Археологические раскопки в Монгун-Тайге и исследования в Центральной Туве (Полевой сезон 1957 г.). — Труды ТКЭАН. Т. 1. Материалы по археологии и этнографии Западной Тувы. М.—Л., 1960.
14. Грач А. Д. Археологические исследования в Кара-Холе и Монгун-Тайге (Полевой сезон 1958 г.). — Труды ТКЭАН. Т. 1. Материалы по археологии и этнографии Западной Тувы. М.—Л., 1960.
15. Грач А. Д. По поводу рецензии Л. Р. Кызласова. — СА. 1965, № 3.
16. Грач А. Д. Археологические исследования в Сут-Холе и Бай-Тайге (Полевой сезон 1959 г.). — Труды ТКЭАН. Т. 1. Материалы по этнографии и археологии бассейна р. Хемчика. М.—Л., 1966.
17. Грач А. Д. Древнетюркские курганы на юге Тувы. — КСИА. Вып. 114. М., 1968.
18. Грязнов М. П. Нумизматические статьи, помещенные в № 3—4 «Вестника древней истории» за 1940 г. — КСИИМК. Вып. 11, 1945.
19. Грязнов М. П. Работы Красноярской экспедиции. — КСИА. Вып. 100, 1965.
20. Евтюхова Л. А. К вопросу о каменных курганах на Среднем Енисее. — Труды ГИМ. Вып. 8. М., 1938.
21. Евтюхова Л. А. Археологические памятники енисейских кыргызов (хакасов). Абакан, 1948.
22. Евтюхова Л. А. Стремя танской эпохи из Уйбатского чаатаса. — КСИИМК. Вып. 23, 1948.
23. Евтюхова Л. А. О племенах Центральной Монголии в IX в. (По материалам раскопок курганов). — СА. 1957, № 2.
24. Евтюхова Л. и Киселев С. Чаа-Тас у села Копёны. — Труды ГИМ. Вып. 11. М., 1940.
25. Евтюхова Л. и Киселев С. Отчет о работах Саяно-Алтайской археологической экспедиции, 1935 г. — Труды ГИМ. Вып. 16. М., 1941.
26. Заднепровский Ю. А. Тюркские памятники в Фергане. — СА. 1967, № 1.
27. Зограф А. Н. Нумизматические статьи, помещенные в № 3—4 «Вестника древней истории» за 1940 г. — КСИИМК. Вып. 11, 1945.
28. Казakov Е. П. Погребальный инвентарь Танкеевского могильника. — Археология и этнография Татарии. Вып. 1. Вопросы этногенеза тюркоязычных народов Поволжья. Казань, 1971.
29. Киселев С. В. Некоторые результаты Саяно-Алтайской экспедиции в 1936 г. — ВДИ. 1937, № 1.
30. Киселев С. Саяно-Алтайская археологическая экспедиция в 1938 г. — ВДИ. 1939, № 1.
31. Киселев С. В. Находки античных и византийских монет на Алтае. — ВДИ. 1940, № 3—4.
32. Киселев С. В. Древняя история Южной Сибири. М., 1951.
33. Кляшторный С. Г. Древнетюркские рунические памятники как источник по истории Средней Азии. М., 1964.

34. К р о п о т к и н В. В. Могильник Суук-Су и его историко-археологическое значение (По данным погребального обряда). — СА. 1959, № 1.
35. К ы з л а с о в Л. Р. Этапы древней истории Тувы (в кратком изложении). — ВМГУ. 1958, № 4.
36. К ы з л а с о в Л. Р. Тува в эпоху тюркского каганата (VI—VIII вв.). — ВМГУ. Сер. 9. Исторические науки. 1960, № 1.
37. К ы з л а с о в Л. Р. История Тувы в средние века. М., 1969.
38. К ю н е р Н. В. Китайские известия о народах Южной Сибири, Центральной Азии и Дальнего Востока. М., 1961.
39. Л е в а ш е в а В. П. Из далекого прошлого Красноярского края. Красноярск, 1939.
40. Л е в а ш е в а В. П. Два могильника кыргыз-хакасов. — МИА. № 24, 1952.
41. Л о у н о т к а Ч. Развитие письма. М., 1951.
42. Л я п у ш к и н И. И. Памятники салтово-маяцкой культуры в бассейне р. Дона. — Труды Волго-Донской археологической экспедиции. Т. 1. М.—Л., 1958 (МИА, № 62).
43. М а н а й - о о л М. Х. Итоги археологических исследований ТНИИЯЛИ в 1961 г. — УЗТНИИЯЛИ. Вып. 10. Кызыл, 1963.
44. М е р п е р т Н. Я. О генезисе салтовской культуры. — КСИИМК. Вып. 36, 1951.
45. Н е ч а е в а Л. Г. Погребения с трупосожжением могильника Тора-Тал-Арты. — Труды ТКЭАН. Т. 2. Материалы по этнографии и археологии районов бассейна р. Хемчик. М.—Л., 1966.
46. П л е т н е в а С. А. Печенеги, торки и половцы в южнорусских степях. — Труды Волго-Донской археологической экспедиции. Т. 1. М.—Л., 1958 (МИА, № 62).
47. П л е т н е в а С. А. От кочевий к городам (Салтово-маяцкая культура). М., 1967 (МИА, № 142).
48. П у д о в и н В. К. Датировка нижнего слоя могильника Суук-Су (550—650 гг.). — СА. 1961, № 1.
49. Р е р и х Ю. Н. Тибетский язык. М., 1961.
50. Р у д е н к о С. и Г л у х о в А. Могильник Кудыргэ на Алтае. — МЭ, Т. 3. Вып. 2. Л., 1927.
51. С о р о к и н С. С. Железные изделия Саркела — Белой Вежи. — Труды Волго-Донской археологической экспедиции. Т. 2. М.—Л., 1959 (МИА, № 75).
52. Т е п л о у х о в С. А. Опыт классификации металлических культур Минусинского края. — МЭ. Т. 3. Вып. 2. Л., 1929.
53. Т р и ф о н о в Ю. И. Древнетюркская археология Тувы. — УЗТНИИЯЛИ. Вып. 15, Кызыл, 1971.
54. Труды Семиреченской археологической экспедиции «Чуйская долина». 1938—1941. Сост. под руководством А. Н. Бернштама. М.—Л., 1950 (МИА, № 14).
55. Ч а л л а н ь Д. Памятники античного металлообрабатывающего искусства. — «Acta antiqua». 4. 1—2. Budapest, 1954.
56. Ш е р Я. А. Погребение с конем в Чуйской долине. — СА. 1961, № 1.
57. Ш и л о в В. П. Калиновский курганный могильник. — МИА. № 50. М.—Л., 1959.
58. E r d é l y i L., D o r j s ü r e n C., N a v a n D. Results of the Mongolian-Hungarian Archaeological Expeditions 1961—1964. Budapest, 1967 (Acta Archaeologica Academiae Scientiarum Hungaricae, № 19).
59. G a b o r i M i k l o s. Jelentes AZ 1958. Evi Mongoliai tanulmányutrol. Kulonlenyomat AZ archaeologiai Ertesitö. 1, 1960.
60. H a m p e l I. Altertümer des frühen Mittelalters in Ungarn. 1—3. Braunschweig, 1905.
61. L i u M a u - t s a i. Die chinesischen Nachrichten zur Geschichte der Ost-Türken (T'u-Küe). Bd 1. Wiesbaden, 1958.